

Industrials

Q1 2026



Inhalt

- 2 Editorial
- 3 Sektor Insight
- 4 Deal Report
- 5 Deal Trends
- 6 Deal Highlights
- 7 Peer Group
- 12 Kontakt

Editorial

Liebe Leserinnen und Leser,

im aktuellen SektorReport Industrials beleuchten wir ein Segment, das auf den ersten Blick unscheinbar wirkt – bei näherer Betrachtung jedoch zu einem strukturell attraktiven Nischenmarkt im deutschen Industrials-Universum zählt: die industrielle Prozessfiltration. Was diesen Teilmarkt aus M&A-Perspektive auszeichnet, ist die Art seines Wachstumsantriebs. Während weite Teile der Industrie mit konjunktureller Unsicherheit und schwacher Investitionsdynamik ringen, operiert die Prozessfiltration in einem regulatorisch abgesicherten Nachfrageumfeld. Die Revision der Industrial Emissions Directive (IED), der europäischen per- und polyfluorierte Alkylsubstanzen (PFAS)-Regulierung und die Registration, Evaluation, Authorisation and Restriction of Chemicals (REACH)-Anpassungen schaffen verbindliche Investitionspflichten – insbesondere für Betreiber in der Chemie-, Pharma- und Metall-Branche. Regulierung ersetzt hier den Konjunkturzyklus als Nachfragetreiber.

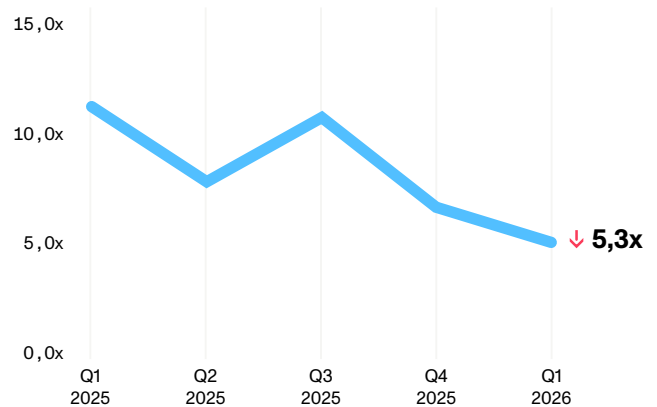
Hinzu kommt eine Marktstruktur, die Konsolidierungspotenzial systematisch begünstigt: Unterhalb etablierter Tier-1-Anbieter ist das Segment von spezialisierten Mittelständlern geprägt, die proprietäre Technologien, zertifizierte Prozesse und langjährige Kundenbeziehungen halten, jedoch selten über die Ressourcen für organisches Skalierungswachstum verfügen. Das klassische Ausgangsszenario für Buy-and-Build. Wie sich diese M&A-Logik anhand konkreter Transaktionen und Käuferprofile systematisch einordnen lässt, zeigt unser Sektor Insight. Mehr dazu auf **Seite 3**.

Im Deal Report analysieren wir eine exemplarische Transaktion, die diese Konsolidierungsdynamik im deutschen Mittelstand veranschaulicht. Mehr dazu auf **Seite 5**.

Transaktions-Multiples

Industrials (Q1 2025 bis Q1 2026)

Die Median EV/EBITDA-Multiples europäischer Industrials-Transaktionen schwankte in den ersten beiden Quartalen 2025 zwischen 12x und 8x; bis Q1 2026 ist ein Rückgang auf ca. 5x zu verzeichnen. Mehr dazu auf **Seite 5**.

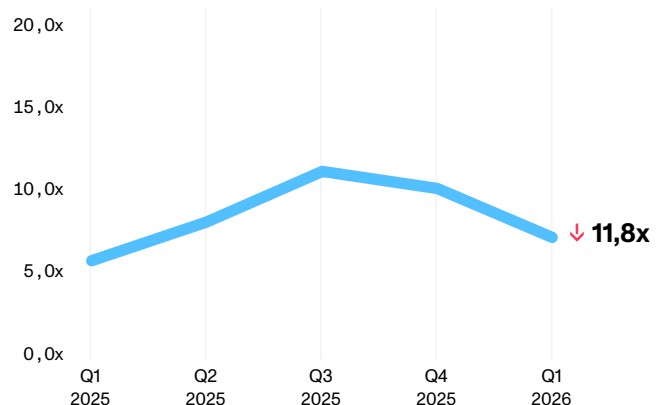


● Median EBITDA Multiples aus veröffentlichten Transaktionen in Europa
Quelle: Mergermarket

Bewertungstrends

Industrials (Q1 2025 bis Q1 2026)

Die Median EV/EBITDA-Multiples börsennotierter Industrials-Unternehmen stiegen von ca. 11,3x Anfang 2025 auf rund 11,8x im ersten Quartal 2026. Mehr dazu auf **Seite 7**.



● Median EBITDA Multiples börsennotierter Vergleichsunternehmen
Quelle: S&P Capital IQ

SektorReport Archiv

Den letzten SektorReport Industrials Q4 2025, mit Sektor Insight zum Thema „Servitization als Value Pool“, finden Sie in unserem Archiv:

transfer-partners.de/sectorreport

Sektor Insight

In der Nische gegen den Trend: M&A-Aktivitäten im Bereich der Prozessfiltration

Investitionen in Filtrations- und Abscheidesysteme galten in vielen Industriebetrieben traditionell als nachrangig – solange die Anlage läuft. Dies ändert sich. Die Revision der IED (Industrial Emissions Directive), europäische Regulierungsvorhaben zu PFAS-Verbindungen sowie laufende REACH-Anpassungen setzen Betreiber aus Chemie, Pharma und Metallverarbeitung unter verbindlichen Handlungsdruck: Filtration wird vom optionalen Upgrade zur Compliance-Pflicht.

Für M&A bedeutet das: Anbieter spezialisierter Filtrationslösungen verkaufen nicht mehr in einen diskretionären Investitionsmarkt, sondern in einen regulatorisch erzwungenen. Das verbessert Planbarkeit, Pricing-Stabilität und Kundenbindung strukturell und macht entsprechende Assets für strategische Käufer wie Finanzinvestoren gleichermaßen attraktiv.

Fragmentierter Markt – klare Buy-and-Build-Logik

Der Markt unterhalb der etablierten Tier-1-Anbieter – darunter Pall (Danaher-Konzern), Donaldson und MANN+HUMMEL – ist stark fragmentiert. Zahlreiche spezialisierte Mittelständler halten proprietäre Filtrationstechnologien, kundenspezifische Zertifizierungen und etablierte Servicebeziehungen, ohne dabei die kritische Größe für eigenständiges Skalierungswachstum zu erreichen.

Diese Struktur begünstigt gezieltes Buy-and-Build: Ein technologisch führendes Unternehmen wird als Plattform erworben; gezielte Add-ons ergänzen das Technologiespektrum, die regionale Abdeckung oder das Kundensegmente. Die Filtration Group hat diese Strategie im internationalen Umfeld konsequent umgesetzt und über mehrere Jahre hinweg zahlreiche spezialisierte Filtrationsbetriebe akquiriert. MANN+HUMMEL verfolgte eine vergleichbare Logik mit dem Erwerb von Microdyn-Nadir im Bereich Membranfiltration.

IED 2.0

Industrial Emissions Directive (Revision)

- **Richtung & aktueller Stand**
In Kraft seit August 2024; Umsetzung ins nationale Recht bis Juli 2026 verpflichtend. Verschärft Emissionsgrenzwerte für über 50.000 Industrieanlagen in der EU.
- **Kernthemen für Unternehmen**
Betreiber in Chemie, Pharma und Metallverarbeitung müssen Abluft- und Abwasserfiltration nachrüsten oder aufrüsten. Filtration wird von Kür zur Pflicht; mit verbindlichen Fristen und Bußgeldrisiko bei Nichteinhaltung.

PFAS-Regulierung

Per- und polyfluorierte Alkylsubstanzen

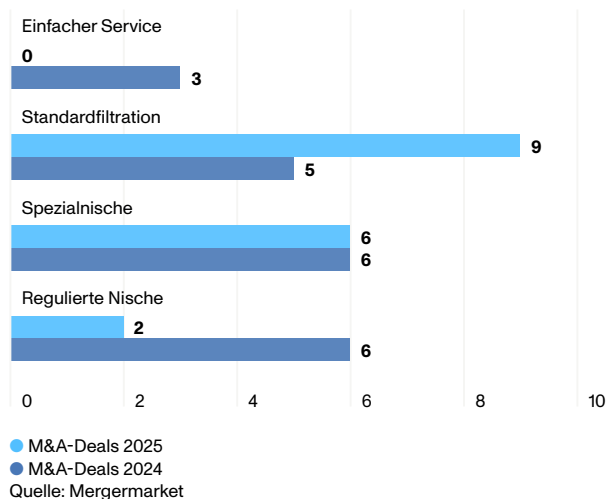
- **Richtung & aktueller Stand**
ECHA-Restriktionsvorschlag umfasst ca. 10.000 PFAS-Verbindungen; schrittweise Verbote und Grenzwerte in der Umsetzung. PFAS in Industrieabwässern und Prozessmedien sind zentrales Regulierungsziel.
- **Kernthemen für Unternehmen**
Produzenten in Chemie, Galvanik und Oberflächenbehandlung müssen PFAS-haltige Emissionen aktiv filtern oder Prozesse umstellen. Spezialmembranen und Aktivkohlefilter rücken als Compliance-Lösung in den Fokus.

REACH

Registration, Evaluation, Authorisation and Restriction of Chemicals

- **Richtung & aktueller Stand**
Fortlaufend aktualisiert; laufende Beschränkungsverfahren betreffen u.a. Lösungsmittel, Schwermetalle und CMR-Stoffe. Erhöhter Dokumentations- und Nachweisdruck für Chemiebetriebe.
- **Kernthemen für Unternehmen**
Unternehmen müssen Prozesse dokumentieren, Stoffaustritte minimieren und Filtrationsnachweise gegenüber Behörden erbringen. Erhöht Nachfrage nach zertifizierten, rückverfolgbaren Filtrationslösungen mit Servicedokumentation. den Fokus.

M&A-Deals im Filtrationsbereich
2024, 2025



Einfacher Service

Targets ohne eigenständige Filtrationstechnologie; Wertschöpfung liegt in Installation, Wartung oder Betrieb von Filtrations- und Luftbehandlungsanlagen. Beispiel: Regionales Handwerksunternehmen für Lüftungs- und Klimawartung; Servicedienstleister für häusliche Wasseraufbereitungsanlagen ohne Eigenproduktion.

Standardfiltration

Breite Anbieter von industriellen oder automobilen Filterlösungen ohne spezifische Regulierungsbindung oder Technologiedifferenzierung. Beispiel: Aftermarket-Händler für mobile und stationäre Industriefilter.

Spezialnische

Targets mit proprietärer Technologie oder spezifischer Anwendungscompetenz außerhalb klassisch regulierter Sektoren – z.B. Membranfiltration, Ballastwasserbehandlung, Schwimmbad-/Poolwasser oder kommunale Wasseraufbereitung. Beispiel: Hersteller UV-basierter Behandlungssysteme für maritime Anwendungen.

Regulierte Nische

Targets, die Filtrationslösungen speziell für regulierte Branchen entwickeln und vertreiben – insbesondere Pharma, Bioprocessing, Medizintechnik oder Spezialchemie. Beispiel: Hersteller von Filtrationskartuschen für pharmazeutische Produktionsanlagen.

**Qualitative Value Driver –
worauf Käufer achten**

Die Grafik zeigt die M&A-Aktivität im Filtrationsbereich im Vorjahresvergleich 2024 vs. 2025: Während Standardfiltration mit neun Transaktionen den höchsten absoluten Dealfow verzeichnet, signalisiert der deutliche Rückgang in der regulierten Nische (von sechs auf zwei Deals) eine zunehmende Konsolidierung und wachsende Zielknappheit in den strukturell attraktivsten Subsegmenten. Die stabile Aktivität in der Spezialnische (jeweils sechs Deals) unterstreicht das anhaltende Käuferinteresse an differenzierten Targets.

Drei Faktoren kennzeichnen besonders attraktive Targets: erstens proprietäre Technologie oder kundenspezifische Zertifizierungen, die Wechselkosten erzeugen; zweitens ein signifikanter Anteil wiederkehrender Erlöse aus Filterwechsel, Wartung und Serviceverträgen; drittens nachweisliche Compliance-Relevanz im Kundenprozess, die den Anbieter vom diskretionären zum notwendigen Partner macht.

Für mittelständische Unternehmen in regulierten Filtrationssubsegmenten ergibt sich daraus eine strategisch günstige Ausgangslage – die sinkende Verfügbarkeit von Targets in der regulierten Nische dürfte Bewertungsprämien stützen und macht verbleibende Plattformen sowohl für Finanzinvestoren als auch für industrielle Konsolidierer besonders wertvoll.

Quelle: Mergermarket, Transfer Partners Research

Deal Report

Rensa Filtration übernimmt IREMA-Filter: Europaeinstieg einer US-Plattform

Kurzprofil Verkäufer

PINOVA Capital GmbH

Zielunternehmen	IREMA-Filter GmbH
Branche	Private Equity, Industrial Tech
Hauptsitz	München, DE

Kurzprofil Käufer

Rensa Filtration (Air Filtration Holdings LLC)

PE House	Audax Private Equity
Branche	Luftfiltrationslösungen, Industrials
Hauptsitz	Illinois, US

Von Transfer Partners begleitete Transaktionen
finden Sie in unserer Transaktionsübersicht.

transfer-partners.de/deals

Im September 2025 übernimmt Rensa Filtration, ein Portfoliounternehmen von Audax Private Equity, die IREMA-Filter GmbH mit Sitz in Postbauer-Heng (Bayern) sowie deren US-Tochtergesellschaft Aeolus Filter Corporation von PINOVA Capital. Die Transaktion markiert den europäischen Einstieg der US-amerikanischen Filtrations-Plattform und den erfolgreichen Exit eines auf Industrial Tech spezialisierten deutschen PE-Investors.

PINOVA Capital, München, investiert in mittelständische Industrial-Tech-Unternehmen im deutschsprachigen Raum mit Umsätzen zwischen 10 und 50 Mio. EUR. IREMA war ein Kernportfoliobestandteil, in dem PINOVA eine Phase außergewöhnlichen internationalen Wachstums begleitet hat – einschließlich des Aufbaus der US-Präsenz über Aeolus Filter. Die Transaktion stellt einen planmäßigen Exit dar.

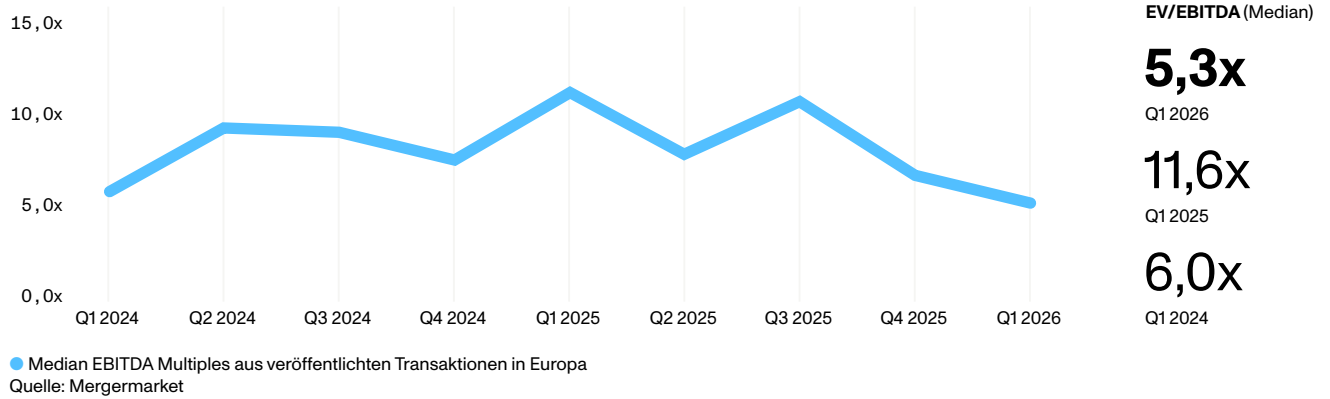
Rensa Filtration ist ein US-amerikanischer Entwickler und Hersteller spezialisierter Luftfiltrationslösungen für kritische Umgebungen – Rechenzentren, Gesundheitswesen, Bildungseinrichtungen. Das Unternehmen steht seit 2022 unter der Beteiligung von Audax Private Equity (AUM: ~19 Mrd. USD) und verfolgt eine dezidierte Buy-&-Build-Strategie. Die IREMA-Akquisition ist bereits die neunte Add-on-Transaktion in diesem Zeitraum.

Die Übernahme illustriert die beschriebene Konsolidierungsdynamik. IREMA verfügt über eine proprietäre Filtermedientechnologie auf Basis polymerer Mikro- und Nanofasern mit überlegener Staubspeicherkapazität, Feuchtigkeitsresistenz und Recyclingfähigkeit, eingesetzt in Anwendungen mit strukturell wachsender Nachfrage: Beispielsweise Rechenzentren oder Biopharma. Rensa sichert sich damit technologische Differenzierung, europäischen Marktzugang und eine skalierfähige Produktionsbasis.

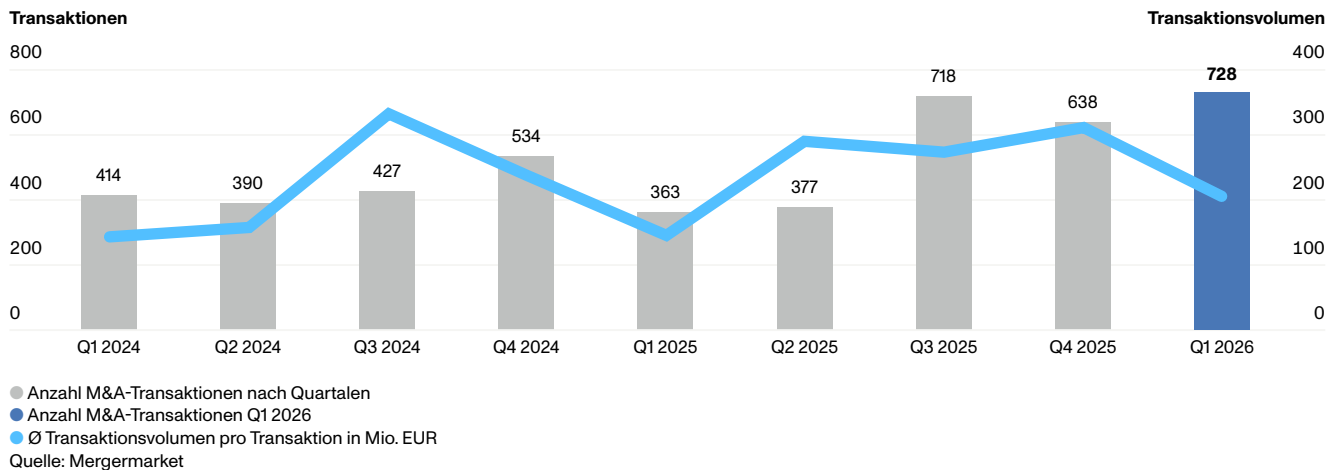
Quelle: PINOVA Capital, MergerMarket

Deal Trends

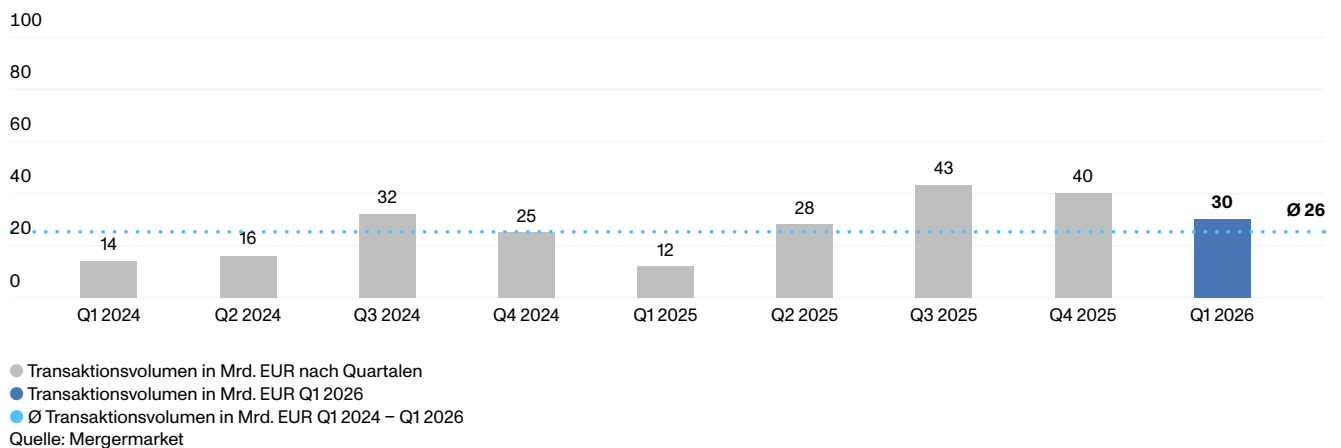
Transaktions-Multiples im Sektor Industrials in Europa (nach Quartalen)



Anzahl Transaktionen im Sektor Industrials in Europa (nach Quartalen)



Transaktionsvolumen im Sektor Industrials in Europa (in Mrd. EUR, nach Quartalen)



Deal Highlights

Q1 2026

Ausgewählte Transaktionen im Sektor Industrials in Europa

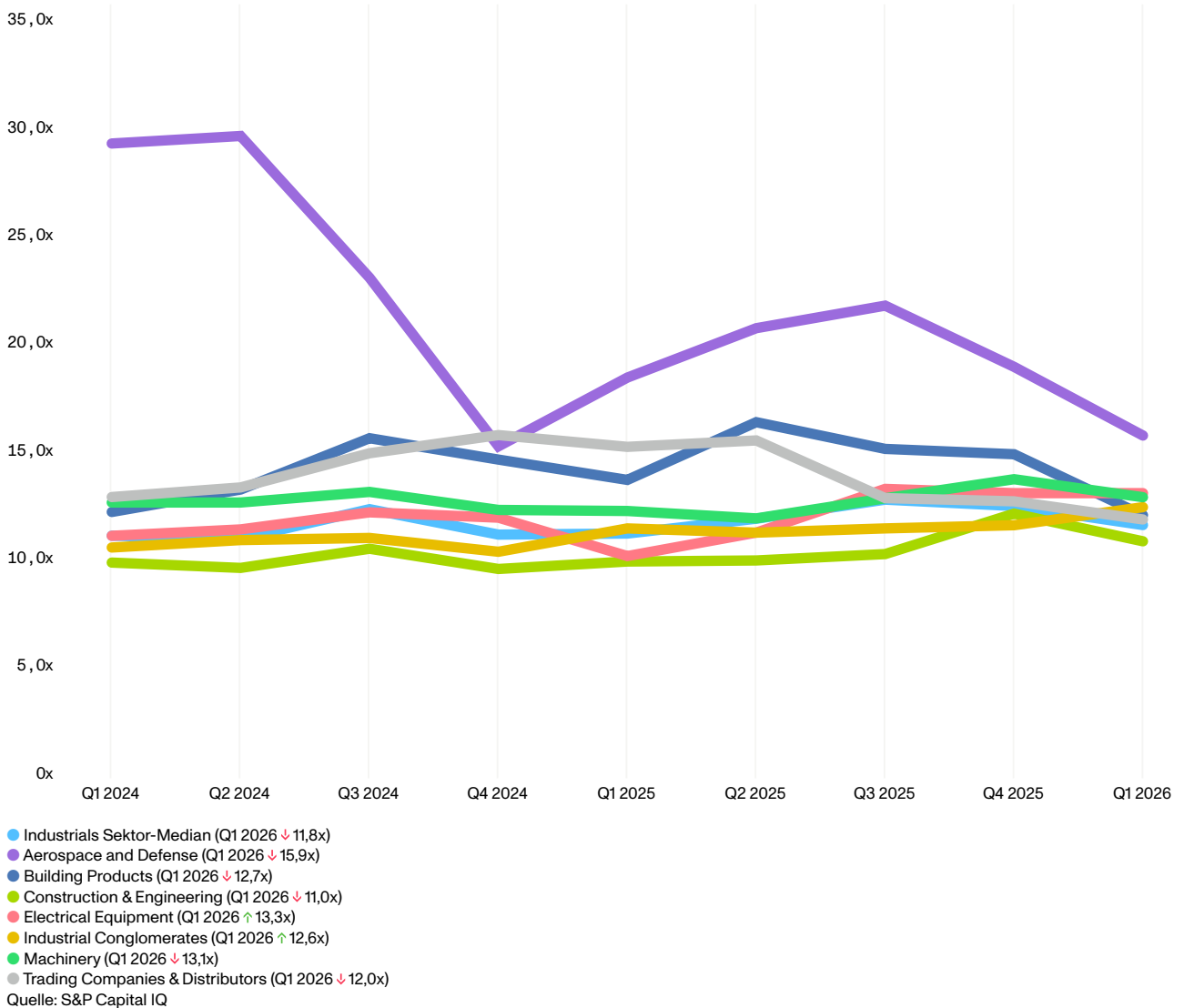
Datum	Zielunternehmen	Land	Erwerber	Land	Enterprise Value (Mio. EUR)	Sales	Multiple EBITDA	EBIT
02.02.26	ContiTech Deutschland GmbH (Original Equipment Solutions (OESL)) (100% Stake)	DE	Regent LP	US	1.900,0	-	-	-
13.01.26	Kelvion Holding GmbH (68% Stake)	DE	Apollo Global Management Inc	US	1.360,0	-	-	-
02.02.26	Oerlikon Textile GmbH & Co KG (100% Stake)	DE	Rieter Holding AG	CH	1.017,5	-	-	-
20.01.26	Engelmann Sensor GmbH	DE	Rivean Capital BV	NL	300,0	-	-	-
28.01.26	Heller Holding Se & Co KgaA (100% Stake)	DE	DN Solutions Co Ltd	KR	192,0	-	-	-
03.03.26	WTE Wassertechnik GmbH (100% Stake)	DE	Strabag SE	AT	100,0	-	-	-
09.01.26	AutoFlightX Inc	DE	Ruihua Investment (Hong Kong) Co Ltd	HK	85,9	-	-	-
29.01.26	RobCo GmbH	DE	Sequoia Capital Operations LLC; Lightspeed Management Co LLC; Kindred Capital LLP; Greenfield Partners Investments Management Ltd; Friedkin Group Inc; Lingotto Investment Management LLP; Leitmotif	US; US; GB; IL; US; GB; US	83,6	-	-	-
14.01.26	Kappa optronics GmbH (100% Stake)	DE	THEON International plc	CY	69,9	-	-	-
20.02.26	Lacon Electronic GmbH (100% Stake)	DE	Incap Oyj	FI	62,1	-	-	-
05.03.26	UniverCell Holding GmbH	DE	WIKa Alexander Wiegand SE & Co KG; European Commission - Executive Agency for SMEs ; IKA®-Werke GmbH & Co. KG; DeepTech & Climate Fonds Management GmbH	DE; BE; DE; DE	30,0	-	-	-
24.02.26	Tytan Technologies GmbH	DE	Lakestar Advisors GmbH; Armira GmbH & Co KG; OTB Ventures Inc; Magnetic Ventures LLC; 10x Group; Visionaries Club GmbH; D3 VC; NIF Investment Manager BV	CH; DE; NL; US; DE; DE; UA; NL	30,0	-	-	-
12.01.26	Drache Umwelttechnik GmbH (100% Stake)	DE	Porvair plc	GB	20,5	-	-	-
13.02.26	SPRICK CYCLE GmbH (100% Stake)	DE	Dutech Holdings Ltd; Tri Star Inc	CN; CN	20,0	-	-	-
02.03.26	Delta Controls Germany GmbH (100% Stake)	DE	Delta Electronics Inc; Delta International Holding Ltd BV	TW; TW	19,4	-	-	-
19.03.26	KEWAZO GmbH	DE	Chevron Technology Ventures LLC; Asahi Kasei Corp; TRUE Ventures; Schooner Capital LLC ; Gaingels LLC; Mana Ventures LLC; Benson Capital Management LLC; Cybernetix Ventures; Atlas Ventures	US; JP; US; US; US; US; TR	13,9	-	-	-
25.02.26	AURA Technologies GmbH (100% Stake)	DE	AMG Critical Materials NV	NL	10,0	-	-	-
05.02.26	Inpixon GmbH (100% Stake)	DE	Fyrish Ventures AB; TEN Textentium Expert Network GmbH	SE; DE	4,6	-	-	-
12.01.26	Technische Textilien Loerrach GmbH & Co KG (100% Stake)	DE	Yanpai Filtration Technology Co., Ltd.	CN	2,9	-	-	-
24.03.26	Mercedes-Benz AG (Mercedes-Benz Vans Würzburg branch) (100% Stake)	DE	Emil Frey AG	CH	-	-	-	-
04.03.26	Erden- und Kompostwerk Heinrich Strengre GmbH & Co KG (100% Stake)	DE	Remondis SE & Co KG; Rethmann SE & Co KG; Kleeschulte Erden GmbH & Co KG	DE; DE; DE	-	-	-	-
03.03.26	German Bionic Systems GmbH (100% Stake)	DE	Archimedes Partners	CH	-	-	-	-
03.03.26	Thora Elektronik GmbH (100% Stake)	DE	Aventur Family Office GmbH	AT	-	-	-	-
28.02.26	Phoenix Contact E-Mobility GmbH (OEM automotive passenger car business) (100% Stake)	DE	TE Connectivity plc	US	-	-	-	-
01.10.25	VAG GmbH (100% Stake)	DE	Georg Fischer AG	CH	-	-	-	-
13.01.26	Ortivus AB (19.72% Stake)	SE	Ponderus Invest AB	SE	1,9	2,1x	-	-
13.03.26	Grenovia SA (4.82% Stake)	PL	TDJ SA	PL	21,4	1,5x	5,9x	3,9x
19.02.26	ADDvise Group AB (72.3% Stake)	SE	Amplex AB	SE	175,4	1,4x	9,6x	6,6x
02.01.26	Oxford Instruments NanoScience Ltd (100% Stake)	GB	Quantum Design International Inc	US	74,6	1,1x	63,0x	-
01.02.26	Swecon Anlaggningsmaskiner AB (100% Stake)	SE	AB Volvo; Volvo Construction Equipment Corp	SE; SE	631,8	0,8x	-	-
11.02.26	Dellner Couplers AB (100% Stake)	SE	Westinghouse Air Brake Technologies Corp	US	890,0	0,6x	-	-
23.02.26	Hexagon AB (Design & Engineering business including the MSC Software business) (100% Stake)	SE	Cadence Design Systems Inc	US	2.700,0	-	-	-
18.03.26	Iveco Group NV (Defense division) (100% Stake)	IT	Leonardo SpA	IT	1.700,0	-	-	-
23.01.26	Ultra PCS Ltd (100% Stake)	GB	Eaton Corp plc	US	1.340,1	-	-	-
04.03.26	SolGold plc (88.19% Stake)	CH	Jiangxi Copper Co Ltd	CN	1.027,8	-	-	-
24.03.26	Allwyn International AG (10.73% Stake)	CH	OPAP Holding SA	GR	962,2	-	-	-
02.02.26	NXP Semiconductors NV (MEMS sensor business) (100% Stake)	NL	STMicroelectronics NV	CH	807,6	-	-	-
02.03.26	Forged Solutions Group Ltd (100% Stake)	GB	JF Lehman & Co LLC	US	685,7	-	-	-
02.01.26	Hanley Energy Ltd (100% Stake)	IE	Jabil Inc	US	681,0	-	-	-
07.01.26	Duagon AG (100% Stake)	CH	Knorr-Bremse AG	DE	500,0	-	-	-
24.03.26	Antares Vision SpA (100% Stake)	IT	Crane NXT Co	US	451,3	-	-	-
02.01.26	Lassila & Tikanoja plc (100% Stake)	FI	Existing Shareholders	FI	313,3	-	-	-
13.02.26	GF Casting Solutions AG (100% Stake)	CH	Nemak SAB de CV	MX	292,1	-	-	-
16.02.26	Bredband2 i Skandinavien AB (98.9% Stake)	SE	Telia Co AB	SE	286,8	-	-	-
22.01.26	Element Group (37.6% Stake)	RU	Sberbank of Russia PAO	RU	268,8	-	-	-
07.01.26	Exosens SA (9.8% Stake)	FR	THEON International plc	CY	268,7	-	-	-
04.02.26	Westernwood (WG) Global Ltd (100% Stake)	IE	ABM Industries Inc	US	234,4	-	-	-
02.03.26	Saxdor Yachts Oy (100% Stake)	FI	Malibu Boats Inc	US	225,5	-	-	-
23.03.26	Kandou Bus SA	CH	SoftBank Group Corp; Synopsys Inc; Cadence Design Systems Inc; Alchip Technologies Ltd; Maverick Silicon	JP; US; US; TW; US	194,4	-	-	-
05.01.26	Daedalean AG (100% Stake)	CH	Destinus SA	CH	192,5	-	-	-
Zusammenfassung								
Min					1,9	0,6x	5,9x	3,9x
Median					230,0	1,2x	9,6x	5,3x
Mittelwert					460,2	1,2x	26,2x	5,3x
Max					2.700,0	2,1x	63,0x	6,6x

Mittelwert ist der Durchschnitt aller Multiples, Median exkludiert die Min/Max Werte
Quelle: Mergermarket

Peer Group

Bewertung (1/3)

Bewertungstrends im Sektor Industrials (EV/EBITDA)



Die EV/EBITDA-Multiples der Industrials-Subsektoren bewegten sich zwischen Q1 2024 und Q1 2026 überwiegend stabil im 10x–15x-Bereich, wobei Aerospace & Defense mit einer Bewertung von ca. 30x in Q1/Q2 2024 auffiel und anschließend bis Q4 2024 auf etwa 15x zurückfiel, bevor das Segment ab Q1 2025 erneut auf über 21x kletterte und zum Ende 2025 bei ca. 19x notierte, ehe es in Q1 2026 erneut auf rund 16x korrigierte. Building Products zeigte einen moderaten zyklischen Verlauf und stabilisierte

sich zum Ende des ersten Quartals 2026 bei rund 12x. Die Segmente Construction & Engineering, Machinery, Electrical Equipment, Industrial Conglomerates und Trading Companies & Distributors zeigten moderate zyklische Schwankungen ohne signifikante Ausreißer und pendelten durchgehend im Band zwischen 10x und 14x, wobei der Sektor-Median die Stabilität des breiten Industrials-Universums mit einer Bandbreite von 11x bis 13x über den gesamten Beobachtungszeitraum bestätigt.

Peer Group Bewertung (2/3)

Bewertungen ausgewählter Unternehmen im Sektor Industrials

Unternehmen	Market Value (Mio. EUR)	Enterprise Value (Mio. EUR)	EV/Sales			EV/EBITDA			EV/EBIT			
			FY 2025	FY 2026	FY 2027	FY 2025	FY 2026	FY 2027	FY 2025	FY 2026	FY 2027	
Aerospace and Defense (201010)												
Airbus SE	156.612,9	158.203,9	2,3x	2,1x	1,9x	23,0x	16,0x	13,9x	32,9x	22,4x	18,6x	
Babcock International Group PLC	7.091,0	7.527,6	1,5x	1,3x	1,3x	20,3x	14,7x	12,6x	25,3x	17,4x	16,2x	
BAE Systems plc	58.492,8	67.031,5	2,1x	1,9x	1,8x	17,1x	13,8x	12,8x	22,4x	17,7x	16,2x	
Dassault Systèmes SE	31.375,7	30.060,3	4,8x	4,6x	4,6x	18,8x	13,5x	12,8x	21,8x	14,9x	14,1x	
Leonardo S.p.a.	28.337,7	32.101,7	1,8x	1,7x	1,5x	17,2x	13,4x	11,6x	22,8x	18,7x	15,8x	
MTU Aero Engines AG	19.109,9	20.261,9	2,7x	2,3x	2,1x	18,0x	11,8x	11,2x	24,4x	15,3x	14,5x	
Rheinmetall AG	71.620,3	73.973,3	7,6x	5,9x	4,5x	42,2x	30,0x	20,9x	52,1x	36,1x	26,3x	
Rolls-Royce Holdings plc	110.345,7	109.122,6	4,8x	4,6x	4,4x	31,7x	23,1x	21,0x	37,3x	29,3x	26,3x	
Safran SA	124.126,6	122.808,6	4,4x	3,9x	3,5x	23,1x	18,5x	16,1x	30,4x	23,5x	20,4x	
Thales S.A.	47.194,8	50.650,4	2,5x	2,3x	2,1x	18,8x	14,3x	13,2x	28,7x	18,9x	17,0x	
Mittelwert	65.430,7	67.174,2	3,4x	3,1x	2,8x	23,0x	16,9x	14,6x	29,6x	21,4x	18,5x	
Building Products (201020)												
BELIMO Holding AG	10.317,9	10.264,3	10,2x	8,6x	7,4x	46,2x	35,0x	29,5x	53,2x	41,0x	34,3x	
Carel Industries S.p.A.	2.761,7	2.782,1	4,8x	4,5x	4,1x	29,3x	22,8x	20,1x	41,8x	33,9x	28,5x	
Compagnie de Saint-Gobain S.A.	42.871,3	56.219,3	1,2x	1,2x	1,2x	8,2x	7,7x	7,4x	10,9x	10,7x	10,3x	
Geberit AG	21.936,7	23.190,1	7,1x	6,8x	6,6x	24,4x	23,2x	21,9x	28,5x	28,0x	26,2x	
Genuit Group plc	931,7	1.092,0	1,6x	1,6x	1,4x	8,1x	7,9x	7,1x	11,6x	10,3x	9,0x	
Rockwool A/S	6.235,1	5.859,1	1,5x	1,5x	1,5x	6,5x	6,8x	6,5x	8,7x	10,1x	9,7x	
Systemair AB (publ)	1.670,2	1.776,0	1,7x	1,6x	1,5x	16,0x	13,9x	11,6x	20,6x	17,7x	15,8x	
Wienerberger AG	3.343,8	5.230,8	1,2x	1,1x	1,1x	8,8x	6,9x	6,3x	16,5x	13,6x	11,3x	
Villeroy & Boch AG	438,4	940,0	0,7x	0,6x	0,7x	13,1x	8,0x	6,3x	28,8x	10,1x	9,4x	
Volusion Group plc	1.466,9	1.655,7	4,0x	3,4x	3,0x	17,0x	15,7x	12,1x	20,4x	19,1x	14,5x	
Mittelwert	9.197,4	10.900,9	3,4x	3,1x	2,8x	17,8x	14,8x	12,9x	24,1x	19,4x	16,9x	
Construction & Engineering (201030)												
ACS, Actividades de Construcción y Servicios, S.A.	21.684,5	24.285,5	0,6x	0,5x	0,4x	16,8x	8,0x	7,1x	29,1x	11,9x	10,2x	
Balfour Beatty plc	3.968,7	3.201,8	0,3x	0,3x	0,3x	14,5x	7,3x	7,0x	18,6x	11,1x	9,8x	
Budimex SA	3.859,2	3.464,3	1,6x	1,5x	1,3x	18,4x	15,1x	13,2x	20,6x	18,6x	15,8x	
Eiffage SA	11.781,2	24.378,2	1,0x	1,0x	0,9x	6,9x	5,9x	5,7x	10,1x	9,5x	9,1x	
Ferrovial SE	39.820,1	49.081,1	5,4x	5,2x	5,0x	36,5x	34,2x	31,0x	49,2x	50,0x	43,9x	
HOCHTIEF Aktiengesellschaft	25.356,4	28.197,6	0,8x	0,7x	0,7x	29,6x	12,7x	11,3x	50,1x	18,0x	15,4x	
Sacyr, S.A.	3.058,8	2.947,8	2,4x	2,3x	2,3x	8,1x	8,0x	7,9x	9,0x	9,3x	9,2x	
Skanska AB (publ)	9.633,3	9.598,6	0,6x	0,6x	0,5x	14,8x	10,9x	9,5x	19,0x	14,8x	12,1x	
Vinci SA	64.531,5	94.778,5	1,3x	1,3x	1,2x	8,0x	7,1x	6,8x	11,0x	10,0x	9,6x	
Webuild S.p.A.	3.412,4	4.414,3	0,4x	0,3x	0,3x	15,7x	3,8x	3,5x	77,7x	6,3x	5,8x	
Mittelwert	18.710,6	25.234,8	1,4x	1,4x	1,3x	16,9x	11,3x	10,3x	29,4x	15,9x	14,1x	
Electrical Equipment (201040)												
ABB Ltd	115.701,6	119.350,1	3,8x	4,1x	3,8x	20,1x	20,0x	17,6x	22,9x	22,7x	20,0x	
Accelleron Industries AG	6.207,8	6.486,0	6,6x	6,3x	5,7x	23,5x	23,0x	20,3x	26,9x	26,2x	22,8x	
discoverIE Group plc	661,1	800,3	1,6x	1,6x	1,6x	10,9x	10,4x	9,1x	16,4x	15,2x	11,1x	
Huber+Suhner AG	2.870,0	2.680,1	2,8x	2,9x	2,4x	21,4x	19,1x	15,0x	29,0x	26,6x	19,7x	
Nexans S.A.	5.406,1	5.474,1	0,6x	0,8x	0,8x	7,1x	6,8x	6,6x	9,1x	9,4x	9,4x	
Prysmian S.p.A.	24.768,1	29.294,1	1,7x	1,5x	1,4x	18,5x	12,3x	10,8x	23,8x	16,0x	13,8x	
Schneider Electric S.E.	132.098,7	145.978,7	3,8x	3,6x	3,4x	19,5x	17,1x	15,5x	22,0x	19,8x	17,8x	
SGL Carbon SE	382,7	513,6	0,5x	0,6x	0,6x	4,1x	4,2x	4,1x	7,1x	8,0x	12,4x	
Signify NV.	2.505,6	3.792,6	0,6x	0,6x	0,7x	5,8x	5,2x	5,3x	7,5x	7,0x	7,1x	
TKH Group N.V.	1.458,2	2.142,5	1,3x	1,2x	1,2x	10,7x	8,7x	7,2x	15,4x	15,3x	11,9x	
Mittelwert	29.206,0	31.651,2	2,3x	2,3x	2,2x	14,1x	12,7x	11,1x	18,0x	16,6x	14,6x	
Industrial Conglomerates (201050)												
Compagnie Chargeurs Invest	241,1	550,9	0,8x	0,8x	0,7x	10,9x	8,1x	7,0x	17,0x	14,4x	11,6x	
DCC plc	4.533,7	5.736,2	0,3x	0,3x	0,3x	6,5x	6,3x	5,8x	9,9x	9,8x	8,0x	
Italmobiliare S.p.A.	1.156,4	1.624,3	2,3x	2,1x	1,9x	10,3x	10,8x	9,3x	13,2x	16,2x	13,3x	
Lifco AB (publ)	14.773,7	15.742,2	6,9x	6,0x	5,5x	28,7x	24,2x	21,6x	36,8x	32,5x	28,8x	
MBB SE	1.117,3	973,6	0,9x	0,8x	0,8x	7,6x	5,6x	5,7x	10,5x	7,7x	8,0x	
Metten Energy & Metals PLC	5.651,3	8.921,5	1,6x	1,2x	1,1x	9,1x	8,6x	7,1x	10,7x	10,2x	8,3x	
Nolato AB (publ)	1.538,3	1.641,8	1,9x	1,9x	1,8x	13,1x	11,0x	10,3x	20,8x	16,9x	15,3x	
Siemens Aktiengesellschaft	185.937,7	232.560,7	3,1x	2,9x	2,8x	19,8x	20,3x	15,6x	24,5x	25,6x	19,5x	
Smiths Group plc	8.566,6	9.135,2	2,8x	2,7x	2,6x	14,6x	14,7x	12,5x	17,7x	18,0x	14,6x	
Storskogen Group AB (publ)	1.829,8	2.770,7	0,9x	0,9x	0,9x	11,5x	7,2x	6,9x	21,4x	12,3x	11,1x	
Mittelwert	22.534,6	27.965,7	2,1x	2,0x	1,8x	13,2x	11,7x	10,2x	18,2x	16,4x	13,8x	

Mittelwert ist der Durchschnitt aller Multiples, Median exkludiert die Min/Max Werte
Quelle: S&P Capital IQ

Peer Group

Bewertung (3/3)

Bewertungen ausgewählter Unternehmen im Sektor Industrials

Unternehmen	Market Value (Mio. EUR)	Enterprise Value (Mio. EUR)	EV/Sales			EV/EBITDA			EV/EBIT			
			FY 2025	FY 2026	FY 2027	FY 2025	FY 2026	FY 2027	FY 2025	FY 2026	FY 2027	
Machinery (201060)												
Alfa Laval AB (publ)	17.786,3	19.290,6	3,3x	3,0x	2,9x	18,1x	14,5x	13,8x	21,1x	16,8x	15,9x	
Alostom SA	11.629,3	13.929,3	0,8x	0,8x	0,7x	13,2x	11,1x	8,7x	30,0x	22,2x	10,8x	
Atlas Copco AB (publ)	72.252,9	73.088,9	4,7x	4,7x	4,5x	19,0x	18,1x	16,9x	21,9x	22,4x	20,7x	
Daimler Truck Holding AG	28.572,2	48.361,2	0,9x	1,0x	0,9x	9,0x	10,3x	9,3x	10,6x	13,1x	12,3x	
Interpump Group S.p.A.	4.972,1	5.300,5	2,6x	2,5x	2,4x	11,9x	11,3x	10,6x	15,9x	15,4x	14,2x	
KONE Oyj	31.361,5	30.776,8	2,8x	2,7x	2,6x	21,3x	18,4x	17,0x	23,6x	22,4x	20,3x	
Sandvik AB (publ)	34.842,2	38.784,4	3,6x	3,5x	3,2x	18,1x	14,8x	13,2x	23,3x	19,4x	17,0x	
Schindler Holding AG	33.241,1	31.116,6	2,6x	2,6x	2,6x	20,4x	17,0x	15,9x	23,2x	20,4x	19,1x	
Spirax Group plc	5.762,0	6.619,5	3,3x	3,4x	3,3x	14,8x	14,7x	13,2x	18,4x	17,4x	15,8x	
Traton SE	15.250,0	39.612,0	0,8x	0,9x	0,9x	5,9x	7,6x	6,4x	8,8x	14,7x	11,1x	
Mittelwert	25.567,0	30.688,0	2,5x	2,5x	2,4x	15,2x	13,8x	12,5x	19,7x	18,4x	15,7x	
Trading Companies & Distributors (201070)												
Addtech AB (publ)	8.164,8	8.706,0	5,0x	4,3x	4,1x	33,3x	27,9x	23,3x	40,3x	34,1x	31,2x	
Ashtead Group plc	24.288,2	33.493,1	3,3x	3,5x	3,5x	7,7x	7,9x	7,8x	13,6x	14,9x	14,8x	
Azelis Group NV	2.227,8	3.862,3	0,9x	0,9x	0,9x	8,2x	8,2x	8,0x	9,9x	11,4x	11,0x	
BayWa Aktiengesellschaft	290,5	5.349,9	0,3x	0,5x	0,5x	-	55,0x	38,9x	-	-	-	
Beijer Ref AB (publ)	6.983,8	7.826,3	2,5x	2,3x	2,1x	23,2x	17,6x	16,2x	25,8x	22,5x	20,0x	
Bossard Holding AG	1.296,4	1.679,8	1,6x	1,5x	1,4x	13,3x	11,6x	10,2x	15,7x	14,7x	12,8x	
Brenntag SE	7.155,7	9.827,2	0,6x	0,6x	0,6x	8,7x	7,5x	7,3x	11,1x	10,3x	10,0x	
Bunzl plc	7.669,6	10.329,3	0,7x	0,8x	0,8x	8,5x	7,9x	7,8x	10,4x	10,0x	9,9x	
Klöckner & Co SE	810,0	1.816,8	0,3x	0,3x	0,3x	43,5x	9,4x	7,1x	-	46,0x	14,8x	
Rexel S.A.	9.826,5	14.225,6	0,7x	0,7x	0,7x	12,3x	9,3x	8,7x	13,1x	12,2x	11,3x	
Mittelwert	6.871,3	9.711,6	1,6x	1,5x	1,5x	17,6x	16,2x	13,5x	17,5x	19,6x	15,1x	
Zusammenfassung												
Min	241,1	513,6	0,3x	0,3x	0,3x	4,1x	3,8x	3,5x	7,1x	6,3x	5,8x	
Mittelwert	25.359,7	29.046,6	2,4x	2,3x	2,1x	16,8x	13,9x	12,2x	22,5x	18,2x	15,5x	
Median	7.917,2	9.712,9	1,7x	1,6x	1,5x	15,7x	11,7x	10,7x	21,0x	16,2x	14,5x	
Max	185.937,7	232.560,7	10,2x	8,6x	7,4x	46,2x	55,0x	38,9x	77,7x	50,0x	43,9x	

Mittelwert ist der Durchschnitt aller Multiples, Median exkludiert die Min/Max Werte
Quelle: S&P Capital IQ

Peer Group

Key Financials (1/2)

Key Financials ausgewählter Unternehmen im Sektor Industrials

Unternehmen	Sales (Mio. EUR)			EBITDA Margin			EBIT Margin			Net Earnings Margin		
	FY 2025	FY 2026	FY 2027	FY 2025	FY 2026	FY 2027	FY 2025	FY 2026	FY 2027	FY 2025	FY 2026	FY 2027
Aerospace and Defense (201010)												
Airbus SE	69.230,0	74.199,8	83.580,3	9,9%	13,3%	13,7%	6,9%	9,5%	10,2%	6,1%	6,9%	7,5%
Babcock International Group PLC	5.139,3	5.775,2	5.814,5	7,2%	8,9%	10,2%	5,8%	7,5%	8,0%	3,8%	5,1%	5,5%
BAE Systems plc	31.817,4	35.091,4	37.637,3	12,4%	13,9%	13,9%	9,4%	10,8%	11,0%	7,4%	7,4%	7,7%
Dassault Systèmes SE	6.213,6	6.302,2	6.587,1	25,8%	35,3%	35,6%	22,1%	32,1%	32,4%	19,3%	27,8%	27,7%
Leonardo S.p.a.	17.763,0	19.176,6	20.851,0	10,5%	12,5%	13,2%	7,9%	8,9%	9,8%	6,0%	5,7%	6,4%
MTU Aero Engines AG	7.411,0	8.650,2	9.456,7	15,2%	19,8%	19,1%	11,2%	15,3%	14,8%	8,5%	11,2%	10,8%
Rheinmetall AG	9.751,0	12.531,7	16.571,2	18,0%	19,7%	21,3%	14,6%	16,3%	17,0%	7,4%	10,4%	11,4%
Rolls-Royce Holdings plc	22.865,4	22.505,7	24.716,6	15,1%	21,0%	21,1%	12,8%	16,5%	16,8%	13,3%	12,0%	12,5%
Safran SA	27.716,0	31.375,4	35.450,0	19,2%	21,2%	21,5%	14,6%	16,6%	17,0%	-2,4%	11,1%	12,5%
Thales S.A.	20.576,6	21.964,2	23.615,9	13,1%	16,1%	16,3%	8,6%	12,2%	12,6%	6,9%	8,7%	9,5%
Mittelwert	21.848,3	23.757,2	26.428,1	14,6%	18,2%	18,6%	11,4%	14,6%	14,9%	7,6%	10,6%	11,2%
Building Products (201020)												
BELIMO Holding AG	1.006,1	1.191,9	1.382,1	22,1%	24,6%	25,2%	19,2%	21,0%	21,7%	15,6%	16,7%	17,7%
Carel Industries S.p.A.	578,5	622,3	682,2	16,4%	19,6%	20,2%	11,5%	13,2%	14,3%	10,8%	9,9%	10,8%
Compagnie de Saint-Gobain S.A.	46.571,0	46.766,9	47.850,5	14,6%	15,6%	15,8%	11,1%	11,3%	11,4%	6,1%	7,0%	7,3%
Geberit AG	3.288,8	3.398,9	3.527,3	28,9%	29,4%	30,0%	24,7%	24,4%	25,1%	19,4%	19,3%	19,8%
Genuit Group plc	678,7	696,8	764,7	19,8%	19,8%	20,2%	13,8%	15,3%	15,8%	6,0%	10,1%	10,4%
Rockwool A/S	3.855,0	3.864,2	3.974,9	23,2%	22,2%	22,6%	17,5%	15,0%	15,2%	14,3%	11,7%	11,8%
Systemair AB (publ)	1.043,6	1.120,1	1.154,0	10,6%	11,4%	13,3%	8,3%	9,0%	9,7%	5,3%	5,5%	7,0%
Wienerberger AG	4.512,7	4.648,8	4.805,4	13,2%	16,3%	17,4%	7,0%	8,3%	9,7%	1,8%	4,8%	6,2%
Villeroy & Boch AG	1.421,0	1.450,0	1.410,0	5,1%	8,1%	10,6%	2,3%	6,4%	7,1%	0,4%	0,7%	2,2%
Volvation Group plc	412,4	484,5	548,6	23,6%	21,7%	24,9%	19,7%	17,9%	20,8%	12,3%	9,9%	14,8%
Mittelwert	6.336,8	6.424,5	6.610,0	17,8%	18,9%	20,0%	13,5%	14,2%	15,1%	9,2%	9,6%	10,8%
Construction & Engineering (201030)												
ACS, Actividades de Construcción y Servicios, S.A.	41.635,9	49.844,2	54.575,0	3,5%	6,1%	6,3%	2,0%	4,1%	4,4%	2,0%	1,7%	1,9%
Balfour Beatty plc	9.956,8	11.977,9	12.355,6	2,2%	3,7%	3,7%	1,7%	2,4%	2,7%	2,2%	2,1%	2,3%
Budimex SA	2.130,9	2.268,7	2.732,7	8,8%	10,1%	9,6%	7,9%	8,3%	8,0%	6,8%	7,2%	6,9%
Eiffage SA	24.041,0	25.152,5	26.058,7	14,7%	16,3%	16,3%	10,0%	10,2%	10,3%	4,3%	3,9%	4,3%
Ferrovial SE	9.147,0	9.435,1	9.770,1	14,7%	15,2%	16,2%	10,9%	10,4%	11,5%	35,4%	6,6%	7,2%
HOCHTIEF Aktiengesellschaft	33.301,3	38.526,2	43.050,9	2,9%	5,8%	5,8%	1,7%	4,1%	4,3%	2,3%	2,0%	2,2%
Sacyr, S.A.	4.575,6	4.729,5	4.792,9	29,5%	29,1%	29,0%	26,5%	24,9%	24,9%	2,5%	2,9%	3,6%
Skanska AB (publ)	15.402,4	16.658,8	17.483,9	4,2%	5,3%	5,8%	3,3%	3,9%	4,6%	3,1%	3,4%	3,8%
Vinci SA	72.768,0	73.990,0	76.010,2	16,2%	18,1%	18,3%	11,8%	12,8%	12,9%	6,7%	6,7%	7,3%
Webuild S.p.A.	11.027,2	13.129,4	13.996,5	2,6%	8,9%	8,9%	0,5%	5,3%	5,4%	1,8%	2,6%	2,7%
Mittelwert	22.398,6	24.571,2	26.082,6	9,9%	11,9%	12,0%	7,6%	8,6%	8,9%	6,7%	3,9%	4,2%
Electrical Equipment (201040)												
ABB Ltd	31.729,8	29.354,5	31.068,5	18,8%	20,4%	21,9%	16,5%	17,9%	19,2%	12,0%	13,8%	14,6%
Accelleron Industries AG	987,7	1.036,0	1.134,1	28,0%	27,3%	28,2%	24,4%	23,9%	25,1%	16,6%	17,9%	18,6%
discoverIE Group plc	511,6	505,5	510,7	14,3%	15,3%	17,2%	9,6%	10,4%	14,1%	3,5%	5,8%	8,9%
Huber+Suhner AG	952,8	934,5	1.106,2	13,2%	15,0%	16,2%	9,7%	10,8%	12,3%	8,0%	8,7%	9,9%
Nexans S.A.	8.546,0	7.058,4	7.035,8	9,1%	11,5%	11,9%	7,1%	8,2%	8,3%	3,3%	4,8%	5,4%
Prismian S.p.A.	17.095,0	19.665,6	21.075,4	9,3%	12,1%	12,9%	7,2%	9,3%	10,0%	4,3%	5,8%	6,3%
Schneider Electric S.E.	38.153,0	40.181,6	43.088,3	19,7%	21,3%	21,9%	17,4%	18,3%	19,0%	11,2%	12,3%	13,3%
SGL Carbon SE	1.026,4	868,7	803,6	12,1%	14,2%	15,4%	7,0%	7,4%	5,2%	-7,8%	0,3%	2,8%
Signify NV.	6.143,0	5.857,3	5.803,9	10,6%	12,4%	12,4%	8,3%	9,2%	9,2%	5,3%	5,7%	5,6%
TKH Group N.V.	1.712,7	1.746,4	1.829,5	11,7%	14,2%	16,3%	8,1%	8,0%	9,9%	5,8%	4,4%	6,4%
Mittelwert	10.685,8	10.720,9	11.345,6	14,7%	16,3%	17,4%	11,5%	12,4%	13,2%	6,2%	8,0%	9,2%
Industrial Conglomerates (201050)												
Compagnie Chargeurs Invest	729,6	732,1	781,9	6,9%	9,3%	10,0%	4,4%	5,2%	6,1%	1,0%	0,8%	2,3%
DCC plc	22.071,6	21.529,8	18.176,6	4,0%	4,2%	5,4%	2,6%	2,7%	3,9%	1,7%	1,1%	2,5%
Italmobiliare S.p.A.	708,7	779,4	844,5	22,3%	19,3%	20,7%	17,3%	12,9%	14,4%	13,2%	10,0%	9,9%
Lifco AB (publ)	2.281,1	2.609,7	2.842,3	24,0%	25,0%	25,6%	18,8%	18,5%	19,2%	12,6%	13,9%	14,1%
MBB SE	1.084,5	1.154,0	1.175,0	11,9%	15,0%	14,5%	8,6%	10,9%	10,4%	3,5%	5,1%	5,0%
Metten Energy & Metals PLC	5.683,0	7.547,9	8.118,8	17,2%	13,8%	15,6%	14,6%	11,5%	13,3%	10,8%	7,5%	8,9%
Nolato AB (publ)	843,4	876,8	928,3	14,8%	17,0%	17,2%	9,3%	11,1%	11,6%	6,8%	8,5%	8,8%
Siemens Aktiengesellschaft	75.930,0	78.914,0	83.382,8	15,5%	14,5%	17,9%	12,5%	11,5%	14,3%	10,9%	12,2%	10,6%
Smiths Group plc	3.296,1	3.369,8	3.488,0	19,0%	18,4%	21,0%	15,7%	15,1%	18,0%	9,0%	9,9%	12,5%
Storskogen Group AB (publ)	2.983,2	3.052,6	3.158,2	8,1%	12,7%	12,8%	4,3%	7,4%	7,9%	-0,2%	5,0%	6,0%
Mittelwert	11.561,1	12.056,6	12.289,6	14,4%	14,9%	16,1%	10,8%	10,7%	11,9%	6,9%	7,4%	8,0%

Mittelwert ist der Durchschnitt aller Multiples, Median exkludiert die Min/Max Werte
Quelle: S&P Capital IQ

Peer Group

Key Financials (2/2)

Key Financials ausgewählter Unternehmen im Sektor Industrials

Unternehmen	Sales (Mio. EUR)			EBITDA Margin			EBIT Margin			Net Earnings Margin		
	FY 2025	FY 2026	FY 2027	FY 2025	FY 2026	FY 2027	FY 2025	FY 2026	FY 2027	FY 2025	FY 2026	FY 2027
Machinery (201060)												
Alfa Laval AB (publ)	5.843,4	6.406,0	6.706,9	18,2%	20,7%	20,9%	15,7%	17,9%	18,0%	11,0%	12,6%	12,7%
Alstom SA	17.619,0	18.489,0	18.987,9	6,0%	6,8%	8,4%	2,6%	3,4%	6,8%	-1,8%	0,8%	4,1%
Atlas Copco AB (publ)	15.427,7	15.597,0	16.338,9	24,9%	25,9%	26,5%	21,6%	20,9%	21,6%	16,8%	16,5%	17,1%
Daimler Truck Holding AG	54.077,0	49.182,4	51.429,8	10,0%	9,5%	10,1%	8,4%	7,5%	7,7%	5,4%	5,4%	5,8%
Interpump Group S.p.A.	2.078,4	2.080,8	2.179,8	21,4%	22,6%	23,0%	16,0%	16,6%	17,1%	10,9%	10,9%	11,5%
KONE Oyj	11.098,4	11.261,3	11.722,0	13,0%	14,8%	15,4%	11,7%	12,2%	13,0%	8,6%	9,4%	10,0%
Sandvik AB (publ)	10.724,2	11.134,6	12.042,9	19,9%	23,5%	24,3%	15,5%	18,0%	18,9%	10,0%	12,8%	13,7%
Schindler Holding AG	11.976,5	11.797,7	12.122,4	12,8%	15,6%	16,1%	11,2%	12,9%	13,5%	8,5%	9,7%	10,2%
Spirax Group plc	2.013,6	1.923,6	2.033,4	22,3%	23,4%	24,6%	17,9%	19,8%	20,7%	11,5%	12,8%	13,6%
Traton SE	47.473,0	43.533,5	45.334,2	14,1%	12,0%	13,6%	9,5%	6,2%	7,9%	5,9%	3,9%	5,2%
Mittelwert	17.833,1	17.140,6	17.889,8	16,3%	17,5%	18,3%	13,0%	13,5%	14,5%	8,7%	9,5%	10,4%
Trading Companies & Distributors (201070)												
Addtech AB (publ)	1.735,4	2.009,0	2.130,7	15,1%	15,5%	17,5%	12,4%	12,7%	13,1%	8,2%	8,7%	10,4%
Ashtead Group plc	10.155,1	9.511,8	9.509,1	43,0%	44,4%	45,4%	24,3%	23,7%	23,7%	14,7%	14,0%	14,1%
Azelis Group NV	4.214,0	4.131,0	4.232,0	11,1%	11,4%	11,4%	9,2%	8,2%	8,3%	4,3%	4,6%	5,0%
BayWa Aktiengesellschaft	21.181,7	11.828,0	10.062,1	-1,3%	0,8%	1,4%	-2,2%	-4,3%	-0,6%	-5,5%	-7,9%	-3,8%
Beijer Ref AB (publ)	3.112,4	3.451,2	3.676,3	10,8%	12,8%	13,2%	9,8%	10,1%	10,6%	6,2%	6,7%	7,2%
Bossard Holding AG	1.051,4	1.140,4	1.212,4	12,0%	12,7%	13,6%	10,2%	10,0%	10,9%	7,3%	6,7%	7,6%
Brenntag SE	16.237,4	15.362,2	15.406,2	6,9%	8,6%	8,7%	5,4%	6,2%	6,4%	3,3%	3,3%	3,7%
Bunzl plc	14.240,4	13.517,2	13.745,4	8,6%	9,6%	9,6%	7,0%	7,6%	7,6%	4,2%	4,9%	4,9%
Klöckner & Co SE	6.632,2	6.356,2	7.082,3	0,6%	3,1%	3,6%	-0,6%	0,6%	1,7%	-2,7%	-0,7%	0,4%
Rexel S.A.	19.285,1	19.389,8	19.960,2	6,0%	7,9%	8,2%	5,6%	6,0%	6,3%	1,8%	3,4%	3,8%
Mittelwert	9.784,5	8.669,7	8.701,7	11,3%	12,7%	13,3%	8,1%	8,1%	8,8%	4,2%	4,4%	5,3%
Zusammenfassung												
Min	412,4	484,5	510,7	-1,3%	0,8%	1,4%	-2,2%	-4,3%	-0,6%	-7,8%	-7,9%	-3,8%
Mittelwert	14.349,8	14.763,0	15.621,1	14,1%	15,8%	16,5%	10,9%	11,7%	12,5%	7,1%	7,6%	8,4%
Median	7.021,6	7.303,1	7.600,5	13,2%	15,0%	16,1%	9,7%	10,8%	11,4%	6,2%	6,8%	7,4%
Max	75.930,0	78.914,0	83.580,3	43,0%	44,4%	45,4%	26,5%	32,1%	32,4%	35,4%	27,8%	27,7%

Mittelwert ist der Durchschnitt aller Multiples, Median exkludiert die Min/Max Werte
Quelle: S&P Capital IQ

Kontakt

Transfer Partners¹ Research Industrials Experts



Markus Rudzki
Partner

rudzki@transfer-partners.de
+49 211 506689 08



Jan Gutzki
Analyst

gutzki@transfer-partners.de
+49 211 506689 010

Das Transfer Partners Research-Team analysiert nationale und internationale, wirtschaftliche, politische und gesellschaftliche Entwicklungen und deren Auswirkungen auf den M&A-Markt im deutschen Mittelstand.

Transfer Partners¹

Mergers & Acquisitions, Corporate Finance, Wirtschaftsprüfung und Steuerberatung. Ihr Partner für Unternehmenstransaktionen im deutschen Mittelstand.

[transfer-partners.de](https://www.transfer-partners.de)

[LinkedIn](#)

Ausgewählte Referenzen

Sell side

Buy side

● Franz Fischer Spedition GmbH	Schenk Tanktransport N.V.
● Meyer Gruppe	TERRAS Holding GmbH
● SCHELL GmbH & Co. KG	Paragon Partners
Elektro-Pollmeier GmbH	● ESA Elektroschaltanlagen Grimma GmbH
● steute Technologies	Battery Ventures
● REIKU	Delfingen Industry
● Toman	Loxone Lightshouse
● Dietz-motoren	Deutsche Elektromotoren Holding
● Borsig	Vorsprung
● Betonbau	capiton
● IMA Dresden	Applus+
Reifen Baierlacher	● Goodyear
Alfa Laval	● Bitzer
● airinotec	Abacus alpha
● Louis Renner	Steinway
● Boss Lubricants	FUCHS SE
● Kettler GmbH	Indus Holding AG
● Herbert Bailer GmbH	PANGEA Unternehmerkapital GmbH

● = begleitet von Transfer Partners

Transfer Partners Unternehmensgruppe

Ursulinengasse 1
40213 Düsseldorf

+49 211 506689 0
info@transfer-partners.de

This document has been produced by Transfer Partners Unternehmensentwicklungsgesellschaft mbH and is furnished to you solely for your information and may not be reproduced or redistributed, in whole or in part, to any other person. No representation or warranty (expressed or implied) is made as to, and no reliance should be placed on, the fairness, accuracy or completeness of the information contained herein and, accordingly, none of Transfer Partner's officers or employees accepts any liability whatsoever arising directly or indirectly from the use of this document.